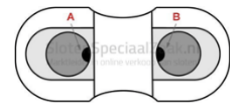


**Onderhoud:**

Het is aan te raden om het slot één keer per maand in te spuiten met wd-40 of kroonolie. Dit doe je door de olie op de stalen kogeltjes in het slot te spuiten en de sleutel meerdere malen om- en weer terug te draaien. De locatie van de stalen kogeltjes kun je op de schematische weergave hiernaast zien (deze worden aangegeven met A & B).



Als het slot een afsluitbaar sleutelgat heeft is het aan te raden deze te sluiten als je het slot hebt gesloten. Het afsluitbare sleutelgat zorgt ervoor dat er geen vuil of water bij het slot kan komen, waardoor de levensduur van het slot wordt verlengd.

Een slot moet altijd gecombineerd worden met een ketting van dezelfde ART-keuring. Als je een ART 3 slot hebt, moet hier minimaal een ketting van ART 3 bij gecombineerd worden. Doe je dit niet, dan vervalt het ART-keurmerk.

Onze sloten hebben 1 jaar garantie. In het geval van een fabrieksfout kan het slot retour worden gestuurd.

**Wandanker/vloeranker**

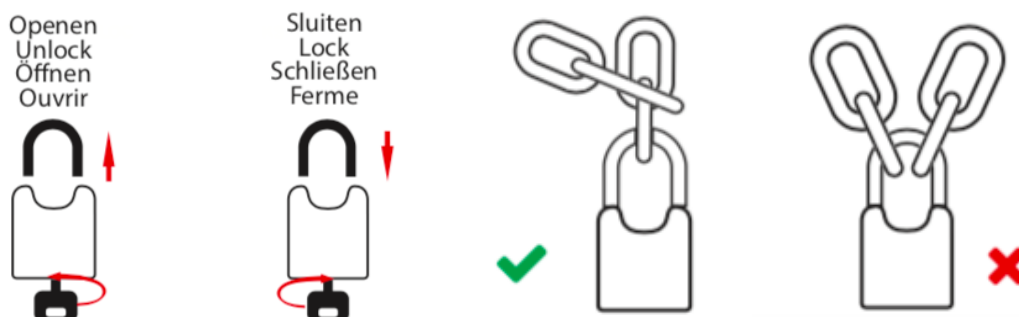
Bevestig een wandanker/vloeranker altijd op beton of steen. Hier zijn de ankers op getest en goedgekeurd.

**Instructies kettingslot met losse kop**

Open het slot met behulp van de sleutel, door de sleutel in het sleutelgat te steken. Draai de sleutel tegen de klok in om het slot te ontgrendelen. Haal het slot van de ketting af, zodat je de ketting door de velg van de tweewieler kunt steken.

Steek de ketting bij voorkeur door het achterwiel van de tweewieler, omdat een achterwiel in de meeste gevallen minder snel te demonteren is dan een voorwiel. Bevestig de ketting naast de velg ook aan een vast object, zoals een lantaarnpaal of hek als hier de mogelijkheid toe is. Dit vermindert de kans op diefstal, omdat de tweewieler niet opgetild en meegenomen kan worden.

Zorg ervoor dat beide uiteinden van de ketting bij elkaar kunnen komen, zodat de tweewieler op een juiste manier beveiligd kan worden tegen diefstal. Plaats het ene uiteinde van de ketting door het andere uiteinde van de ketting. Plaats vervolgens het slot door het uitstekende uiteinde van de ketting. Steek de sleutel in het sleutelgat en draai de sleutel met de klok mee. Controleer of het slot niet meer open te maken is.

**Instructies kettingslot met vaste kop**

Open het slot met behulp van de sleutel, door de sleutel in het sleutelgat te steken. Draai de sleutel tegen de klok in om het slot te ontgrendelen. Open het slot zodat er 2 uiteinden ontstaan.

Steek de ketting bij voorkeur door het achterwiel van de tweewieler, omdat een achterwiel in de meeste gevallen minder snel te demonteren is dan een voorwiel. Bevestig de ketting naast de velg ook aan een vast object, zoals een lantaarnpaal of hek als hier de mogelijkheid toe is. Dit vermindert de kans op diefstal, omdat de tweewieler niet opgetild en meegenomen kan worden.

Zorg ervoor dat beide uiteinden van de ketting bij elkaar kunnen komen, zodat de tweewieler op een juiste manier beveiligd kan worden tegen diefstal. Klik vervolgens het uiteinde van de ketting in het slot. Steek de sleutel in het sleutelgat en draai de sleutel met de klok mee. Controleer of het slot niet meer open te maken is.

### **Cijfercombinatieslot**

Om je eigen cijfercombinatie in te stellen moet je de volgende stappen volgen:

1. Draai de cijfercombinatie op 0-0-0-0 en trek de kabel uit het slot.
2. Draai de knop 90 graden met de klok mee.
3. Reset de cijfercombinatie naar de gewenste combinatie. Zorg ervoor dat de cijfers op gelijke hoogte staan met het pijltje.
4. Als je de gewenste cijfercombinatie hebt gekozen kun je de knop tegen de klok in teruggedraaien in de gewenste positie.

Open het slot door de cijfers in de juiste combinatie te draaien. Als de cijfers in de juiste combinatie staan, kun je de ketting uit het slot halen, zodat er twee uiteinden ontstaan.

Steek de ketting bij voorkeur door het achterwiel van de tweewieler, omdat een achterwiel in de meeste gevallen minder snel te demonteren is dan een voorwiel. Bevestig de ketting naast de velg ook aan een vast object, zoals een lantaarnpaal of hek als hier de mogelijkheid toe is. Dit vermindert de kans op diefstal, omdat de tweewieler niet opgetild en meegenomen kan worden.

Zorg ervoor dat beide uiteinden van de ketting bij elkaar kunnen komen, zodat de tweewieler op een juiste manier beveiligd kan worden tegen diefstal. Klik vervolgens het uiteinde van de ketting in het slot. Draai de cijfers in een andere combinatie, zodat het slot niet meer te openen is. Controleer of het slot niet meer open te maken is.

### **Schijfremslot**

Open het slot met behulp van de sleutel, door de sleutel in het sleutelgat te steken. Draai de sleutel tegen de klok in om het slot te ontgrendelen.

Plaats het schijfremslot op de schijfrem van de tweewieler. Sommige schijfremsloten moeten met een pin worden bevestigd in één van de gaten in de schijfrem. Andere schijfremsloten kunnen als een ring om de schijfrem worden gehangen. Kijk wat bij jouw schijfremslot van toepassing is en bevestig het slot op de schijfrem.

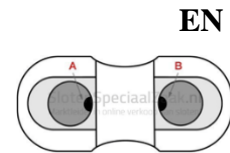
Draai vervolgens de sleutel van het slot met de klok mee als dit nodig is, zodat het slot niet meer open te maken is. Controleer of het slot juist op de schijfrem is bevestigd en of het slot niet meer open te krijgen is.

**Tip:** Bevestig een reminderkabel aan het schijfremslot en om het stuur van de tweewieler. Hierdoor vergeet je niet het slot van de schijfrem af te halen als je probeert weg te rijden.

**Let op:** Bisshops is niet aansprakelijk voor verlies of diefstal ondanks het gebruik van een slot.

## Maintenance:

It is advisable to inject the lock once a month with WD40 or crown oil. This is done by injecting the oil on the steel balls into the lock and turning the key back and forth several times. The location of the steel balls can be seen on the diagram to the right (these are indicated with A & B).



If the lock has a lockable keyhole, it is advisable to close it when you have closed the lock. The lockable keyhole ensures that no dirt or water can get to the lock, which extends the life of the lock.

A lock must always be combined with a chain of the same ART approval. If you have an ART 3 lock, at least an ART 3 chain must be combined with it. If you do not do this, the ART quality mark will no longer apply.

Our locks have a 1-year warranty. In the event of a manufacturing defect, the lock can be returned.

## Wall anchor/floor anchor

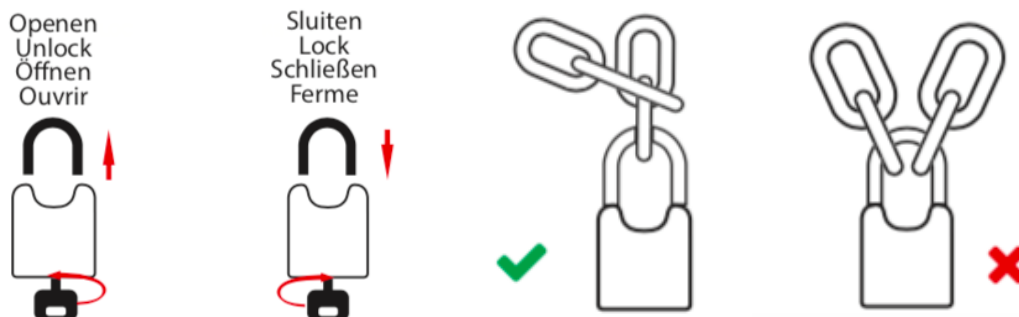
Always attach a wall anchor/floor anchor to concrete or stone. The anchors are tested and approved on this basis.

## Instructions chain lock with loose head

Open the lock with the key by inserting the key into the keyhole. Turn the key counter-clockwise to unlock the lock. Remove the lock from the chain, so you can put the chain through the rim of the two-wheeler.

Preferably put the chain through the rear wheel of the two-wheeler, because in most cases a rear wheel is less easy to dismantle than a front wheel. Attach the chain next to the rim to a fixed object, such as a lamppost or fence if possible. This reduces the risk of theft, because the bike cannot be lifted and taken away.

Make sure that both ends of the chain can come together, so that the bike can be properly secured against theft. Place one end of the chain through the other end of the chain. Then place the lock through the protruding end of the chain. Insert the key into the keyhole and turn the key clockwise. Check that the lock can no longer be opened.



## Fixed head chain lock instructions

Open the lock with the key by inserting the key into the keyhole. Turn the key counter-clockwise to unlock the lock. Open the lock to create 2 ends.

It is preferable to pass the chain through the rear wheel of the two-wheeler, as in most cases a rear wheel is less easy to dismantle than a front wheel. Attach the chain next to the rim to a

fixed object, such as a lamppost or fence if possible. This reduces the risk of theft, because the bike cannot be lifted and taken away.

Make sure that both ends of the chain can come together, so that the bike can be properly secured against theft. Then click the end of the chain into the lock. Insert the key into the keyhole and turn the key clockwise. Check that the lock can no longer be opened.

### **Combination lock**

In order to set up your own combination of numbers, you need to follow these steps:

1. Turn the number combination to 0-0-0-0 and pull the cable out of the lock.
2. Turn the knob 90 degrees clockwise.
3. Reset the number combination to the desired combination. Make sure the digits are at the same level as the arrow.
4. Once you have selected the desired number combination, you can turn the knob counter-clockwise back to the desired position.

Open the lock by turning the numbers in the correct combination. If the numbers are in the right combination, you can remove the chain from the lock, so that there are two ends.

Preferably put the chain through the rear wheel of the two-wheeler, because a rear wheel is in most cases less easy to disassemble than a front wheel. Attach the chain next to the rim to a fixed object, such as a lamppost or fence if possible. This reduces the risk of theft, because the bike cannot be lifted and taken away.

Make sure that both ends of the chain can come together, so that the bike can be properly secured against theft. Then click the end of the chain into the lock. Turn the numbers in a different combination so that the lock cannot be opened. Check that the lock can no longer be opened.

### **Disc Brake Lock**

Open the lock with the key by inserting the key into the keyhole. Turn the key counter-clockwise to unlock the lock.

Place the disc brake lock on the disc brake of the two-wheeler. Some disc brake locks must be pin-fastened to one of the holes in the disc brake. Other disc brake locks can be hung around the disc brake as a ring. See what applies to your disc brake lock and attach it to the disc brake.

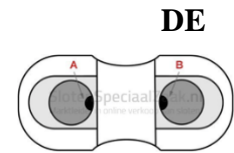
Next, turn the key of the lock clockwise if necessary, so that the lock can no longer be opened. Check that the lock is correctly attached to the disc brake and that the lock can no longer be opened.

Tip: Attach a reminder cable to the disc brake lock and around the handlebar of the bicycle. This will make sure you don't forget to remove the lock from the disc brake if you try to drive away.

**Caution:** Bisshops is not liable for the loss or theft of a object, despite the use of this lock.

## Wartung:

Es ist ratsam, das Schloss einmal im Monat mit WD40 oder Kronenöl einzuspritzen. Dazu wird das Öl der Stahlkugeln in das Schloss eingespritzt und der Schlüssel mehrmals hin und her gedreht. Die Lage der Stahlkugeln ist auf dem Diagramm rechts zu sehen (diese sind mit A & B gekennzeichnet).



Wenn das Schloss über ein abschließbares Schlüsselloch verfügt, ist es ratsam, es zu schließen, wenn Sie das Schloss geschlossen haben. Das abschließbare Schlüsselloch sorgt dafür, dass kein Schmutz oder Wasser in das Schloss gelangen kann, was die Lebensdauer des Schlosses verlängert.

Ein Schloss muss immer mit einer Kette mit gleicher ART-Zulassung kombiniert werden.

Wenn Sie ein ART 3 Schloss haben, muss mindestens eine ART 3 Kette mit diesem kombiniert werden. Andernfalls erlischt das ART-Gütezeichen.

Unsere Schlösser haben eine Garantie von 1 Jahr. Im Falle eines Herstellungsfehlers kann das Schloss zurückgegeben werden.

## Wandanker/Bodenanker

Befestigen Sie immer einen Wandanker/Bodenanker an Beton oder Stein. Die Anker sind dafür geprüft und zugelassen.

## Anleitung Kettenschloss mit losem Kopf

Öffnen Sie das Schloss mit dem Schlüssel, indem Sie den Schlüssel in das Schlüsselloch stecken. Drehen Sie den Schlüssel gegen den Uhrzeigersinn, um das Schloss zu entriegeln. Entfernen Sie das Schloss von der Kette, damit Sie die Kette durch die Felge des Zweirads stecken können.

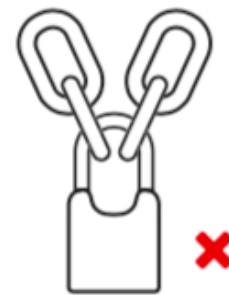
Vorzugsweise die Kette durch das Hinterrad des Zweirades stecken, da in den meisten Fällen ein Hinterrad weniger leicht zu demontieren ist als ein Vorderrad. Befestigen Sie die Kette neben der Felge nach Möglichkeit an einem festen Gegenstand, wie z.B. einem Laternenpfahl oder Zaun. Dies reduziert das Diebstahlrisiko, da das Fahrzeug nicht angehoben und weggenommen werden kann.

Achten Sie darauf, dass beide Enden der Kette zusammenkommen können, damit das Fahrzeug ordnungsgemäß gegen Diebstahl gesichert werden kann. Platzieren Sie ein Ende der Kette durch das andere Ende der Kette. Setzen Sie dann das Schloss durch das vorstehende Ende der Kette. Stecken Sie den Schlüssel in das Schlüsselloch und drehen Sie den Schlüssel im Uhrzeigersinn. Überprüfen Sie, ob sich das Schloss nicht mehr öffnen lässt.

Openen  
Unlock  
Öffnen  
Ouvrir



Sluiten  
Lock  
Schließen  
Ferme



### **Anleitung zum Kettenschloss mit festem Kopf**

Öffnen Sie das Schloss mit dem Schlüssel, indem Sie den Schlüssel in das Schlüsselloch stecken. Drehen Sie den Schlüssel gegen den Uhrzeigersinn, um das Schloss zu entriegeln. Öffnen Sie das Schloss, um 2 Enden zu bilden.

Es ist besser, die Kette durch das Hinterrad des Zweirades zu führen, da in den meisten Fällen ein Hinterrad weniger leicht zu demontieren ist als ein Vorderrad. Befestigen Sie die Kette neben der Felge nach Möglichkeit an einem festen Gegenstand, wie z.B. einem Laternenpfahl oder Zaun. Dies reduziert das Diebstahlrisiko, da das Fahrzeug nicht angehoben und weggenommen werden kann.

Achten Sie darauf, dass beide Enden der Kette zusammenkommen können, damit das Fahrzeug ordnungsgemäß gegen Diebstahl gesichert werden kann. Klicken Sie dann das Ende der Kette in das Schloss. Stecken Sie den Schlüssel in das Schlüsselloch und drehen Sie den Schlüssel im Uhrzeigersinn. Überprüfen Sie, ob sich das Schloss nicht mehr öffnen lässt.

### **Zahlenschloss**

Um Ihre eigene Zahlenkombination einzurichten, müssen Sie diese Schritte ausführen:

1. Drehen Sie die Zahlenkombination auf 0-0-0-0 und ziehen Sie das Kabel aus dem Schloss.
2. Drehen Sie den Knopf um 90 Grad im Uhrzeigersinn.
3. Setzen Sie die Zahlenkombination auf die gewünschte Kombination zurück. Vergewissern Sie sich, dass die Ziffern auf der gleichen Höhe wie der Pfeil stehen.
4. Nachdem Sie die gewünschte Zahlenkombination ausgewählt haben, können Sie den Knopf gegen den Uhrzeigersinn wieder in die gewünschte Position drehen.

Öffnen Sie das Schloss, indem Sie die Zahlen in der richtigen Kombination drehen. Wenn die Zahlen in der richtigen Kombination sind, können Sie die Kette vom Schloss entfernen, so dass es zwei Enden gibt.

Vorzugsweise die Kette durch das Hinterrad des Zweirades stecken, da ein Hinterrad in den meisten Fällen weniger leicht zu demontieren ist als ein Vorderrad. Befestigen Sie die Kette neben der Felge nach Möglichkeit an einem festen Gegenstand, wie z.B. einem Laternenpfahl oder Zaun. Dies reduziert das Diebstahlrisiko, da das Fahrzeug nicht angehoben und weggenommen werden kann.

Achten Sie darauf, dass beide Enden der Kette zusammenkommen können, damit das Fahrzeug ordnungsgemäß gegen Diebstahl gesichert werden kann. Klicken Sie dann das Ende der Kette in das Schloss. Drehen Sie die Zahlen in einer anderen Kombination, damit sich das Schloss nicht öffnen lässt. Überprüfen Sie, ob sich das Schloss nicht mehr öffnen lässt.

### **Scheibenbremsenschloss**

Öffnen Sie das Schloss mit dem Schlüssel, indem Sie den Schlüssel in das Schlüsselloch stecken. Drehen Sie den Schlüssel gegen den Uhrzeigersinn, um das Schloss zu entriegeln.

Setzen Sie die Feststellbremse der Scheibenbremse auf die Scheibenbremse des Zweirads. Einige Scheibenbremsenverriegelungen müssen mit einem Stift an einem der Löcher in der Scheibenbremse befestigt werden. Andere Scheibenbremsenverriegelungen können als Ring um die Scheibenbremse gehängt werden. Sehen Sie, was auf Ihr Scheibenbremsenschloss zutrifft und befestigen Sie es an der Scheibenbremse.

Drehen Sie dann bei Bedarf den Schlüssel des Schlosses im Uhrzeigersinn, damit das Schloss nicht mehr geöffnet werden kann. Überprüfen Sie, ob das Schloss richtig an der Scheibenbremse befestigt ist und sich das Schloss nicht mehr öffnen lässt.

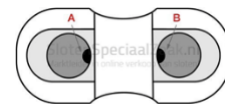
Tipp: Befestigen Sie ein Erinnerungskabel am Schloss der Scheibenbremse und am Lenker des Fahrrads. Dadurch wird sichergestellt, dass Sie nicht vergessen, die Sperre der Scheibenbremse zu entfernen, wenn Sie versuchen, wegzufahren.

**Warnung:** Bisshops haftet trotz Verwendung dieses Schlosses nicht für den Verlust oder Diebstahl eines Gegenstandes.

## Maintenance:

FR

Il est conseillé d'injecter une fois par mois de l'huile WD40 ou de l'huile de couronne dans la serrure. Pour ce faire, injectez l'huile sur les billes d'acier dans la serrure et tournez la clé dans les deux sens plusieurs fois. L'emplacement des billes d'acier est indiqué sur le diagramme à droite (elles sont indiquées par A & B).



Si la serrure est munie d'un trou de serrure verrouillable, il est recommandé de la fermer lorsque vous l'avez fermée. Le trou de serrure verrouillable empêche la saleté et l'eau de pénétrer dans l'écluse, ce qui prolonge la durée de vie de l'écluse.

Une serrure doit toujours être combinée avec une chaîne du même agrément ART. Si vous disposez d'une serrure ART 3, au moins une chaîne ART 3 doit être combinée avec celle-ci. Si vous ne le faites pas, le label de qualité ART s'éteint.

Nos serrures sont garanties 1 an. En cas de défaut de fabrication, la serrure peut être retournée.

## Ancre murale / Ancre de plancher

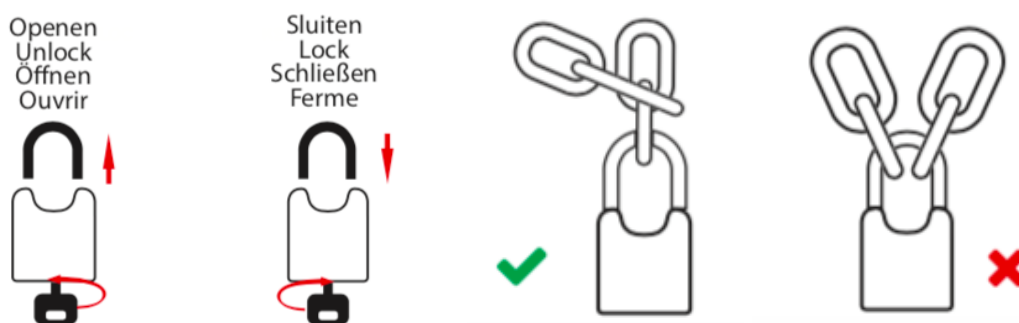
Fixez toujours une ancre murale ou une ancre de plancher sur du béton ou de la pierre. Les ancrages sont testés et homologués à cet effet.

## Instructions verrou de chaîne à tête libre

Ouvrez la serrure avec la clé en insérant la clé dans le trou de serrure. Tournez la clé dans le sens inverse des aiguilles d'une montre pour déverrouiller le verrou. Retirez le verrou de la chaîne, de façon à ce que vous puissiez la faire passer à travers le bord du deux-roues.

Placez de préférence la chaîne dans la roue arrière du deux-roues, car dans la plupart des cas une roue arrière est moins facile à démonter qu'une roue avant. Fixez la chaîne à côté de la jante à un objet fixe, tel qu'un lampadaire ou un guide, si possible. Cela réduit le risque de vol, car le vélo ne peut pas être soulevé et retiré.

Veillez à ce que les deux extrémités de la chaîne puissent s'emboîter pour que le vélo soit correctement protégé contre le vol. Placez une extrémité de la chaîne à travers l'autre extrémité de la chaîne. Placez ensuite le verrou à travers l'extrémité saillante de la chaîne. Insérez la clé dans le trou de serrure et tournez la clé dans le sens horaire. Vérifiez que la serrure ne peut plus être ouverte.



## Instructions de verrouillage de chaîne à tête fixe

Ouvrez la serrure avec la clé en insérant la clé dans le trou de serrure. Tournez la clé dans le sens inverse des aiguilles d'une montre pour déverrouiller le verrou. Ouvrez la serrure pour créer 2 extrémités.



Il est préférable de faire passer la chaîne par la roue arrière du deux-roues, car dans la plupart des cas une roue arrière est moins facile à démonter qu'une roue avant. Fixez la chaîne à côté de la jante à un objet fixe, tel qu'un lampadaire ou un guide, si possible. Cela réduit le risque de vol, car le vélo ne peut pas être soulevé et retiré.

Veillez à ce que les deux extrémités de la chaîne puissent s'emboîter pour que le vélo soit correctement protégé contre le vol. Cliquez ensuite sur l'extrémité de la chaîne dans le verrou. Insérez la clé dans le trou de serrure et tournez la clé dans le sens horaire. Vérifiez que la serrure ne peut plus être ouverte.

### **Serrure à combinaison**

Pour configurer votre propre combinaison de numéros, vous devez suivre ces étapes:

1. Tournez la combinaison de chiffres sur 0-0-0-0 et retirez le câble du verrou.
2. Tournez le bouton de 90 degrés dans le sens des aiguilles d'une montre.
3. Réinitialisez la combinaison de chiffres à la combinaison souhaitée. Assurez-vous que les chiffres sont au même niveau que la flèche.
4. Une fois que vous avez sélectionné la combinaison de chiffres souhaitée, vous pouvez tourner le bouton dans le sens inverse des aiguilles d'une montre jusqu'à la position souhaitée.

Ouvrez la serrure en tournant les chiffres dans la bonne combinaison. Si les chiffres sont dans la bonne combinaison, vous pouvez retirer la chaîne de la serrure, de sorte qu'il y ait deux extrémités.

Placez de préférence la chaîne dans la roue arrière du deux-roues, car une roue arrière est dans la plupart des cas moins facile à démonter qu'une roue avant. Fixez la chaîne à côté de la jante à un objet fixe, tel qu'un lampadaire ou un guide, si possible. Cela réduit le risque de vol, car le vélo ne peut pas être soulevé et retiré.

Veillez à ce que les deux extrémités de la chaîne puissent s'emboîter pour que le vélo soit correctement protégé contre le vol. Cliquez ensuite sur l'extrémité de la chaîne dans le verrou. Tournez les chiffres dans une autre combinaison pour que la serrure ne puisse pas être ouverte. Vérifiez que la serrure ne peut plus être ouverte.

### **Serrure de frein à disque**

Ouvrez la serrure avec la clé en insérant la clé dans le trou de serrure. Tournez la clé dans le sens inverse des aiguilles d'une montre pour déverrouiller le verrou.

Placez le blocage du frein à disque sur le frein à disque du deux-roues. Certaines serrures de frein à disque doivent être fixées à l'un des trous du frein à disque. D'autres serrures de frein à disque peuvent être accrochées autour du frein à disque sous forme d'anneau. Voyez ce qui s'applique à votre frein à disque et fixez-le au frein à disque.

Tournez ensuite la clé de la serrure dans le sens des aiguilles d'une montre si nécessaire, de sorte que la serrure ne puisse plus être ouverte. Vérifiez que la serrure est correctement fixée au frein à disque et qu'elle ne peut plus être ouverte.

Conseil : Fixez un câble de rappel au verrou du frein à disque et autour du guidon de la bicyclette. Cela vous assurera de ne pas oublier de retirer le verrou du frein à disque si vous essayez de vous éloigner.

**avertissement:** Bisshops n'est pas responsable de la perte ou du vol d'un objet, malgré l'utilisation de cette serrure.